

VÝROČNÍ ZPRÁVA

2022

**Prostor pro sociální
práci, z.s.**

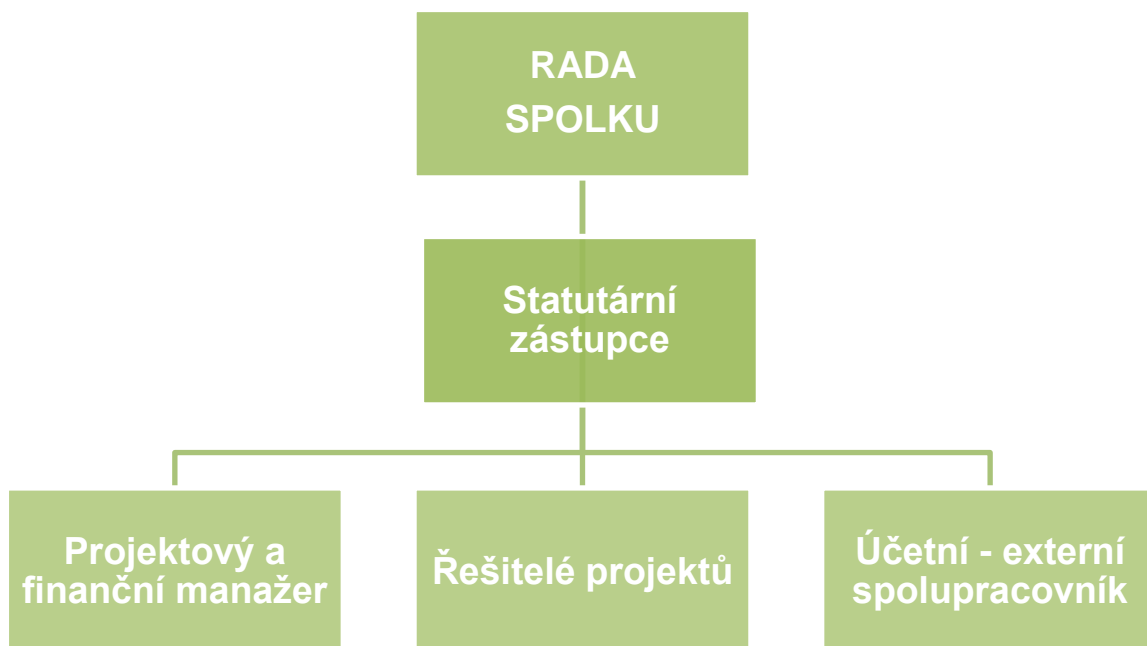
Je pro nás důležité vést dialog o naší práci s kolegy.

Proto jsme založili Prostor jako organizaci pro mezioborovou spolupráci a profesní růst nás i našich kolegů zejména v oblasti sociálně-právní ochrany dětí a služeb zaměřených na podporu psychického zdraví dětí.

Prostor pro sociální práci, z.s. vznikl v roce 2017 s cílem využít potenciál mezioborové spolupráce v regionu a podpořit takové programy, které by se zaměřovaly na zavádění moderních metod sociální práce a na rozvoj sociálně-právní ochrany dětí v regionu. Organizace má pověření k sociálně-právní ochraně dětí.

- Organizujeme diskuzní fóra, workshopy a společné vzdělávání
- Podporujeme předávání zkušeností z praxe mezi kolegy v oboru
- Pomáháme aplikovat nové trendy v oblastech sociální práce
- Školíme pracovníky sociálních služeb ve specializovaných tématech
- Rozvíjíme dovednosti sociálních pracovníků při přímé práci s ohroženými dětmi
- Poskytujeme poradenské služby zaměřené na rodinné vztahy

Organizační struktura spolku:



Historie organizace

Prostor pro sociální práci, z.s. (dříve jen Prostor) byl založen v roce 2017 malým týmem profesionálů, které spojoval zájem vyvíjet či zavádět v regionu nové formy sociální práce zaměřené na potřeby dítěte a koordinovat mezioborovou spolupráci zainteresovaných odborníků. Prostor má své místo v Akčním plánu rozvoje sociálních služeb v ORP Písek a disponuje Pověřením k sociálně-právní ochraně dětí.

V letech 2018 až 2019 organizace realizovala projekt „Mezioborová spolupráce při zavádění Cochemské praxe v regionu Písek a Milevsko“. Spolupráce tzv. Cochemské platformy je založena na mezioborové součinnosti profesí v opatrovnickém řízení, sdružuje vedoucí OSPOD v Písku a Milevsku, opatrovnické soudce Okresního soudu v Písku a pracovníky poradenského pracoviště Arkáda, kteří na vyzvání OSPODu či soudu pracují s oběma rodiči. Na všech zmíněných pracovištích došlo ke změnám, které zrychlily průběh opatrovnického řízení, zakotvily řadu pravidel, na které se rodiče mohou spolehnout a posílily objektivitu a profesionalitu pracovníků. Platforma se setkává i po skončení projektu, pravidelně 2x za rok, aby reflektovala ukotvenou praxi a konzultovala postup při řešení konkrétních vyhrocených rozvodových sporů ohrožující nezletilé děti.

Dalším úspěšným projektem byl projekt „Inovativní postupy v přímé práci s dětským klientem“, realizovaný v letech 2019 až 2020. V jeho rámci vznikla také místní platforma propojující odborníky (psychology, pedopsychiatry, školní psychology, krizové interventy, dětské lékaře, apod) zabývající se ohroženými dětmi. Její vznik byl skvěle načasován na dobu před vypuknutím pandemie, což jsme v době postcovidového nárůstu dětí s psychickými problémy jednoznačně zúročili. Díky projektu vzniklo také 8 metodických materiálů, na které máme velmi dobré ohlasy. Materiály jsou praktické, použitelné v přímé práci s klienty. Platforma se setkává 2 x za rok. Odborníci si znají, pružně si vyměňují informace o kapacitách a svých možnostech, inspirují se dobrou praxí.

V letech 2021 a 2022 se další aktivitou Prostoru stalo provozování rodinné poradny (viz následující kapitola).

Hlavní aktivity organizace

Hlavní aktivitou Prostoru je v současné době zajišťování provozu rodinné poradny. Ta funguje díky podpoře MPSV ČR a Jihočeského kraje. Poradna je klientům k dispozici dva dny v týdnu (středa od 8.00 do 15.00, čtvrtek od 8.00 do 17.00). Poradna je vedena zkušeným odborníkem s dlouholetou praxí v krizové a poradensko-terapeutické práci. V současné době poskytuje pomoc především dospělým, rodičům, jejichž děti se potýkají se šikanou, neúspěchy ve škole, psychickými problémy, sebepoškozováním apod. Poradna pružně spolupracuje s dalšími pracovišti (viz odborné platformy). Stále se ale potýkáme s nedostatkem kapacit právě pro pomoc ohroženým dětem. V roce 2022 služby poradny využilo 35 dospělých klientů a 7 dětí. Ve většině případů se jednalo o dlouhodobější spolupráci (tři a více konzultací). Po roce fungování víme, že bychom potřebovali posílit personální a provozní kapacitu poradny. Např. téma sebepoškozování a suicidálních myšlenek u dětí, úzkostně depresivní stavy, trápí čím dál více dětí. Proto hledáme možnosti, jak posílit personální kapacitu pro strukturovanou dlouhodobou podporu dětí a jejich rodičů.

Aktuální zaměření Rodinné poradny

- **Podpora znesvářených rodičů**

Pomáháme rodinám, které nezvládají projít rozvodem formou dohody a jsou v dlouhodobém chronickém konfliktu (nedokáží se domluvit na úpravě poměrů k nezletilým dětem, eskalují majetkové spory, dochází k násilnému chování). Doprovázíme rodiče a společně s nimi hledáme způsoby, jak ošetřit jejich bolest a zklamání. Cílem spolupráce je zklidnění situace a získání kontroly nad tím, co se děje. Pokud je to potřeba pomáháme i dětem zasaženým konfliktem rodičů, aby lépe porozuměly situaci a bezpečně zpracovaly emoce z rozpadu rodiny.

- **Podpora rodin, které musí řešit více problémů** (rodiče samoživitelé, rodiny s nízkými příjmy apod.)

Pomáháme klientům, na které je toho prostě moc a zpravidla nemají oporu ve svém okolí (problémy se na ně „nabalují“). Vedle vlastních potíží (práce, zdraví, finance) často řeší také problémy se svými dětmi a nevidí východisko ze své situace. S těmito klienty mapujeme možnosti a plánujeme postupné kroky, jak věci částečně stabilizovat a posílit rodičovské kompetence.

Další aktivitou Prostoru byla v roce 2022 setkání cochemské platformy. Multioborový tým se sešel dvakrát a věnoval se reflexi stávající praxe, personálním změnám a tématu edukace rodičů. Stejně tak Prostor organizoval setkání platformy odborníků, kteří se ve své praxi setkávají s dětmi a mladistvými. Prostor oslovil nejen ambulantní pracoviště, ale i ústavní a pobytová. Užší pracovní kontakt s kolegy a mezioborová spolupráce je klíčová pro dobrou případovou práci. Dobrou komunikací s kolegy a pružnou výměnou informací jsme schopni ohroženým dětem zajistit včasnou pomoc.

Rodinné poradenství je podpořeno v rámci projektu „Mezioborová podpora rodinného poradenství“ z rozpočtu MPSV a projektu „Dítě v centru rodičovského konfliktu“ z rozpočtu Jihočeského kraje.



MINISTERSTVO PRÁCE
A SOCIÁLNÍCH VĚCÍ



Jihočeský kraj



Financování organizace

V roce 2022 byla činnost organizace financována:

- Ministerstvem práce a sociálních věcí ČR,
- Jihočeským krajem,
- sponzorskými dary.

Děkujeme výše uvedeným institucím i dárcům za podporu naší činnosti v roce 2022. Poděkování patří i kolegům, kteří s námi rozvíjejí aktivity zaměřené na ochranu dětí a podporu jejich rodičů. Nejde jen o čas a energii věnovanou nad rámec svých pracovních povinností, ale i o odvahu reflektovat silné i slabé stránky praxe a chuť vyzkoušet něco nového. Těšíme se na další spolupráci!

Projekt „Dítě v centru rodičovského konfliktu“ podpořil Jihočeský kraj v rámci podpory rodinné politiky, projekt s názvem „Mezioborová podpora rodinného poradenství“ získal dotaci z programu „RODINA“ podpory rodinné politiky MPSV ČR.



MINISTERSTVO PRÁCE
A SOCIÁLNÍCH VĚCÍ



Výkaz zisku a ztráty
podle Přílohy č. 2
vyhlášky č. 504/2002 Sb.

VÝKAZ ZISKU A ZTRÁTY v plném rozsahu

ke dni **31.12.2022**
(v celých tisících Kč)

Název a sídlo účetní jednotky

Prostor pro sociální práci, z.s. z
Husovo nám 2/24
Písek 1
397 01

Účetní jednotka doručí:
1 x příslušnému finančnímu
orgánu

IČO
05835836

Označení	TEXT	Číslo řádku	Činnosti		
			Hlavní 5	Hospodářská 6	Celkem 7
A.	Náklady	1			
A. I.	Spotřebované nákupy a nakupované služby Součet A.I.1. až A.I.6.	2	49		49
A. I. 1.	Spotřeba materiálu, energie a ostatních neskladovaných dodávek	3	1		1
A. I. 2.	Prodané zboží	4			
A. I. 3.	Opravy a udržování	5			
A. I. 4.	Náklady na cestovné	6			
A. I. 5.	Náklady na reprezentaci	7			
A. I. 6.	Ostatní služby	8	48		48
A. II.	Změny stavu zásob vlastní činnosti a aktivace Součet A.II.7. až A.II.9.	9			
A. II. 7.	Změna stavu zásob vlastní činnosti	10			
A. II. 8.	Aktivace materiálu, zboží a vnitroorganizačních služeb	11			
A. II. 9.	Aktivace dlouhodobého majetku	12			
A. III.	Osobní náklady Součet A.III.10. až A.III.14.	13	221		221
A. III. 10.	Mzdové náklady	14	165		165
A. III. 11.	Zákonné sociální pojištění	15	56		56
A. III. 12.	Ostatní sociální pojištění	16			
A. III. 13.	Zákonné sociální náklady	17			
A. III. 14.	Ostatní sociální náklady	18			
A. IV.	Daně a poplatky Hodnota A.IV.15.	19			
A. IV. 15.	Daně a poplatky	20			
A. V.	Ostatní náklady Součet A.V.16. až A.V.22.	21	4		4
A. V. 16.	Smluvní pokuty, úroky z prodlení, ostatní pokuty a penále	22			
A. V. 17.	Odpis nedobytné pohledávky	23			
A. V. 18.	Nákladové úroky	24			
A. V. 19.	Kursově ztráty	25			
A. V. 20.	Dary	26			
A. V. 21.	Manka a škody	27			
A. V. 22.	Jiné ostatní náklady	28	4		4
A. VI.	Odpisy, prodaný majetek, tvorba a použití rezerv a opravných položek Součet A.VI.23. až A.VI.27.	29			
A. VI. 23.	Odpisy dlouhodobého majetku	30			
A. VI. 24.	Prodaný dlouhodobý majetek	31			
A. VI. 25.	Prodané cenné papíry a podíly	32			
A. VI. 26.	Prodaný materiál	33			
A. VI. 27.	Tvorba a použití rezerv a opravných položek	34			
A. VII.	Poskytnuté příspěvky Hodnota A.VII.28.	35			
A. VII. 28.	Poskytnuté členské příspěvky a příspěvky zúčtované mezi organizačními složkami	36			

Označení	TEXT	Číslo řádku	Činnosti		
			Hlavní 5	Hospodářská 6	Celkem 7
A. VIII.	Daň z příjmů	Hodnota A.VIII.29.	37		
A. VIII. 29.	Daň z příjmů		38		
	Náklady celkem	Součet A.I. až A.VIII.	39	274	274
B.	Výnosy		40		
B. I.	Provozní dotace	Hodnota B.I.1.	41	263	263
B. I. 1.	Provozní dotace		42	263	263
B. II.	Přijaté příspěvky	Součet B.II.2. až B.II.4.	43	17	17
B. II. 2.	Přijaté příspěvky zúčtované mezi organizačními složkami		44		
B. II. 3.	Přijaté příspěvky (dary)		45	15	15
B. II. 4.	Přijaté členské příspěvky		46	2	2
B. III.	Tržby za vlastní výkony a za zboží		47		
B. IV.	Ostatní výnosy	Součet B.IV.5. až B.IV.10.	48		
B. IV. 5.	Smluvní pokuty, úroky z prodlení, ostatní pokuty a penále		49		
B. IV. 6.	Platby za odepisované pohledávky		50		
B. IV. 7.	Výnosové úroky		51		
B. IV. 8.	Kurové zisky		52		
B. IV. 9.	Zúčtování fondů		53		
B. IV. 10.	Jiné ostatní výnosy		54		
B. V.	Tržby z prodeje majetku	Součet B.V.11. až B.V.15.	55		
B. V. 11.	Tržby z prodeje dlouhodobého nehmotného a hmotného majetku		56		
B. V. 12.	Tržby z prodeje cenných papírů a podílů		57		
B. V. 13.	Tržby z prodeje materiálu		58		
B. V. 14.	Výnosy z krátkodobého finančního majetku		59		
B. V. 15.	Výnosy z dlouhodobého finančního majetku		60		
	Výnosy celkem	Součet B.I. až B.V.	61	280	280
C.	Výsledek hospodaření před zdaněním	ř. 61 - (ř. 39 - ř. 37)	62	6	6
D.	Výsledek hospodaření po zdanění	ř. 62 - ř. 37	63	6	6

Sestaveno dne: 09.03.2023		Podpisový záznam statutárního orgánu účetní jednotky nebo podpisový vzor fyzické osoby, která je účetní jednotkou: PROSTOR pro sociální práci, z.s. Husovo náměstí 2/24 397 01 Písek IČ: 05835836
Právní forma účetní jednotky: zapsaný spolek	Předmět podnikání: sociální služby	Pozn.:

Prostor pro sociální práci, z.s.

Adresa: Husovo náměstí 2/24, 397 01 Písek

IČO 05835836

E-mail: prostor-socialniprace@email.cz

Web: www.prostor-socialniprace.cz

Telefon: + 420 775 588 530

Datová schránka: xs6mqx9

Sestavila: Mgr. Šárka Uhlíková, statutární zástupce organizace